



INCA V7.0

クイックスタートガイド INCA-MCE補足

INCA V7.0 INCA-MCE補足

クイックスタートガイド：目次

目次

1. はじめに
2. クイックスタートガイド ～計測開始編～
 1. 計測画面までの流れ
 2. ハードウェア構成の設定
 3. 実験のセットアップ
 4. ASAP3による実験のセットアップ
3. サポートホットライン

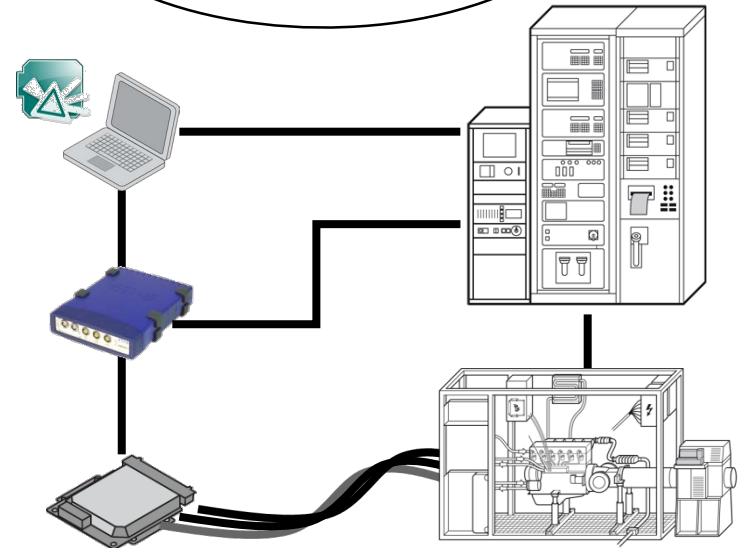
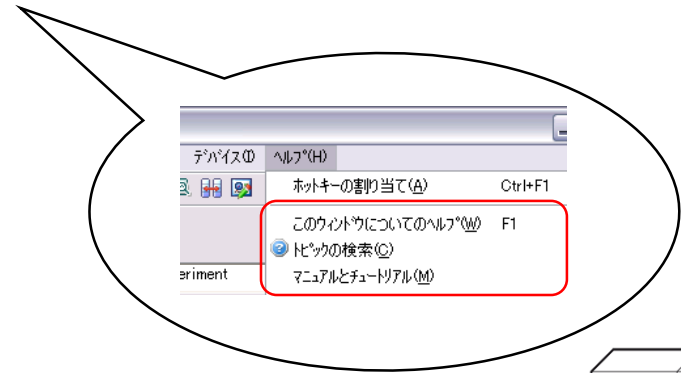
INCA V7.0 INCA-MCE補足

1. はじめに

このクイックスタートガイドは、INCA-MCEアドオンの基本的な作業の流れを説明します。通常のINCAの操作概要についてはINCA V7.0クイックスタートガイドを参照ください。INCAに関する詳しい説明はマニュアルやオンラインヘルプを参照してください。

● 準備するもの

- ✓ INCAをインストールしたPC（要INCA-MCEアドオン）
- ✓ ES910.3
- ✓ 使用するECUとそのA2LファイルとHEXファイル



INCA V7.0 INCA-MCE補足

1. はじめに

ケーブル接続

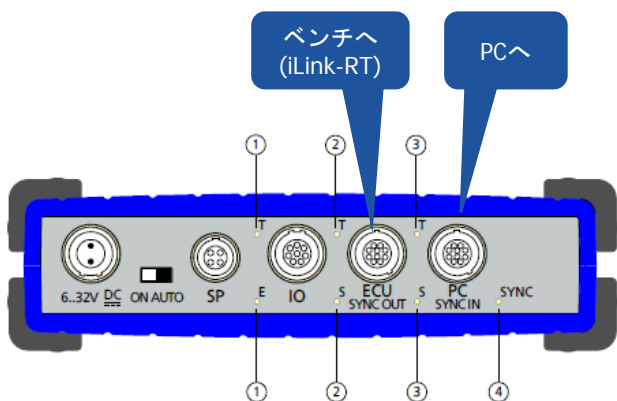
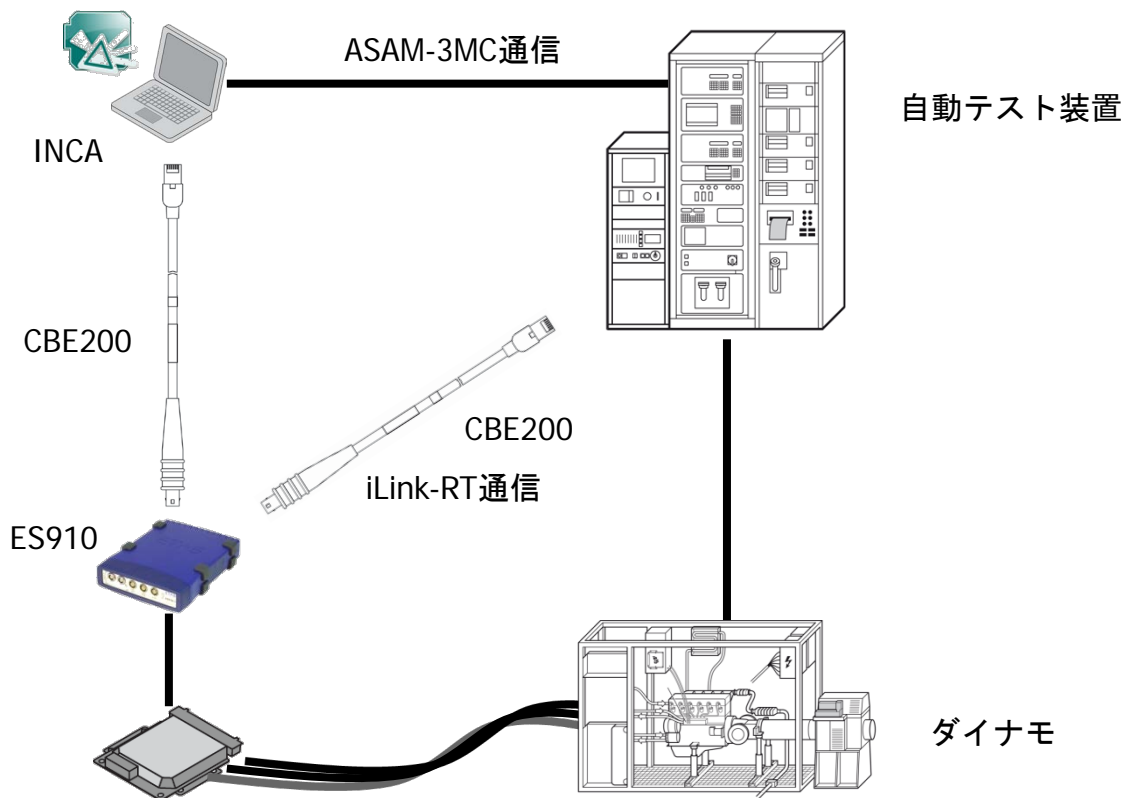


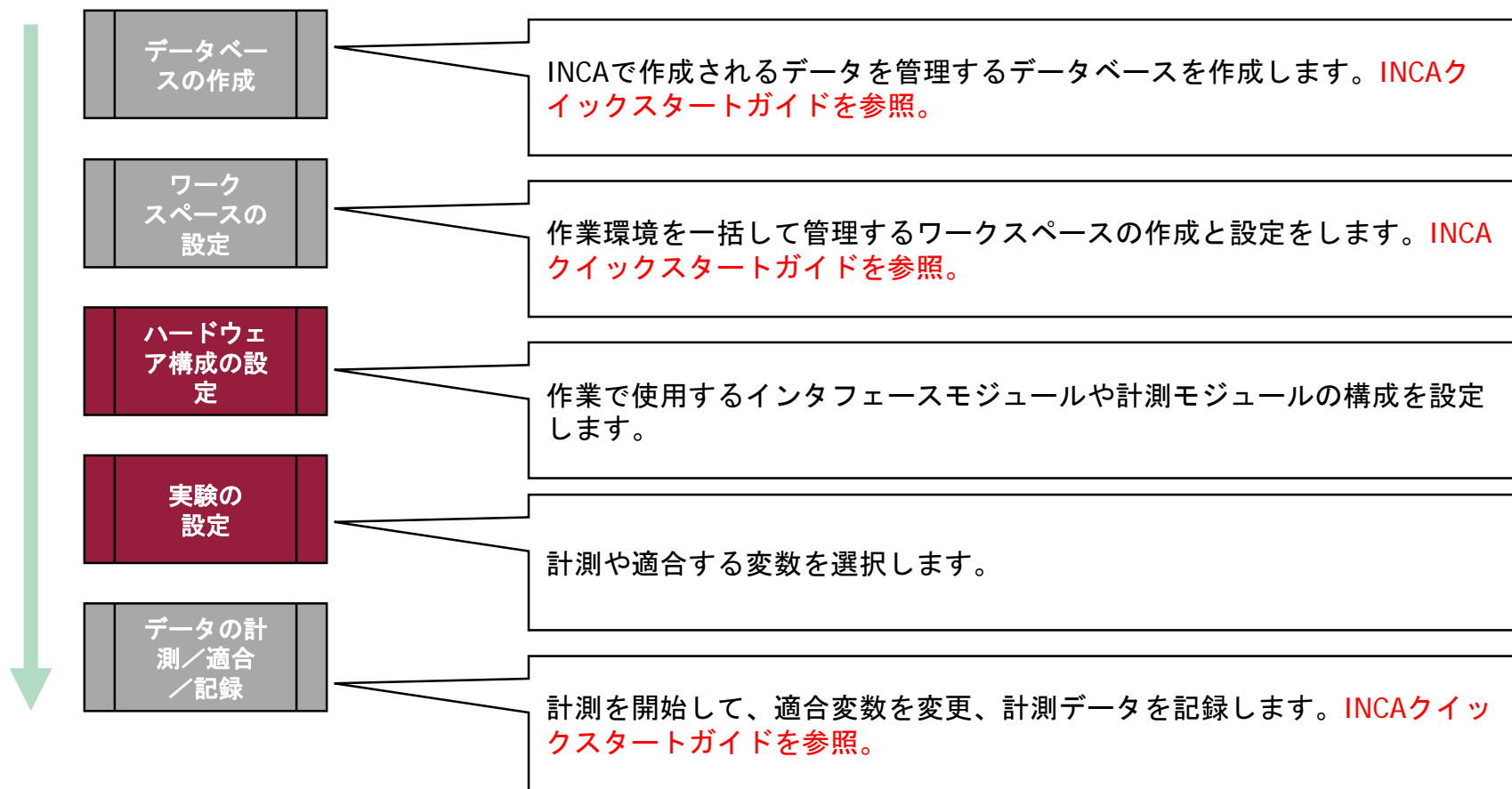
図 2-3 ES910.3-A の背面パネル



INCA V7.0 INCA-MCE補足

2. クイックスタートガイド ～計測開始編～

2.1 計測画面までの流れ



*こちらは初期設定の流れになります。再度同じ環境で利用する際は、「実験の設定」から再開できます。

INCA V7.0 INCA-MCE補足

2. クイックスタートガイド

～計測開始編～

2.2 ハードウェア構成の設定

- ハードウェアコンポーネントの追加

- ワークスペースを選択します。
「デバイス→ハードウェアの設定」を選択します。
ハードウェア構成エディタが開きます。



- 「デバイス→追加」を選択します。



- 使用するECUインタフェース（ETK又はCAN）とMCEインタフェース（iLinkRT又はEtherCAT）を選択します。OKボタンをクリックします。



*2.2でハードウェアを選択した場合は、画面左部分デバイスリストに表示されます。

*各種ボタンの操作は本資料「付録B：各種ボタンの操作」を参照してください。

INCA V7.0 INCA-MCE補足

2. クイックスタートガイド ～計測開始編～

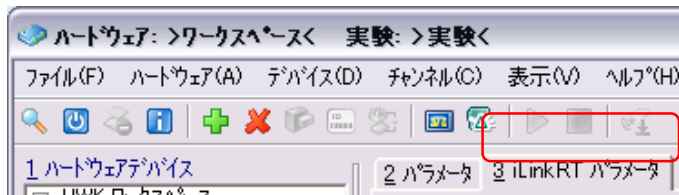
2.2 ハードウェア構成の設定

○ iLinkRTのIPアドレス設定 (オプション)

1. 「ハードウェアデバイス→iLinkRT」を選択します。



2. 「iLinkRTパラメータ」タブを選択します。



3. ES910.3で使用するiLinkRTのIPアドレスを設定します。

2 パラメータ 3 iLinkRT パラメータ	
MCE via iLinkRT	
[-] サーバー通信パラメータ	
IPアドレス	192.168.1.140
サブネットマスク	255.255.255.0
UDPポート	8090
[-] データ収集用通信パラメータ	
DAQ通信モード	ユニキャスト
DAQ UDPポート	8091

4. 適用ボタンをクリックします。



- ✓ 初期化終了後にiLinkRTが接続状態 (緑) であってもiLinkRTのマスター (テストベンチシステム) と接続が確立されているわけではありません。

*iLinkRTパラメータのその他の項目に関してはユーザマニュアル「INCA-MCE_EN.pdf」を参照してください。

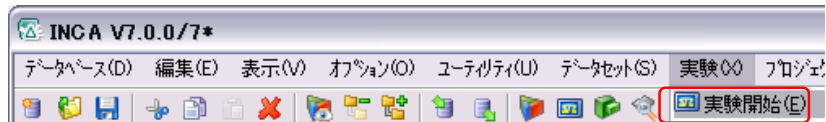
INCA V7.0 INCA-MCE補足

2. クイックスタートガイド ～計測開始編～

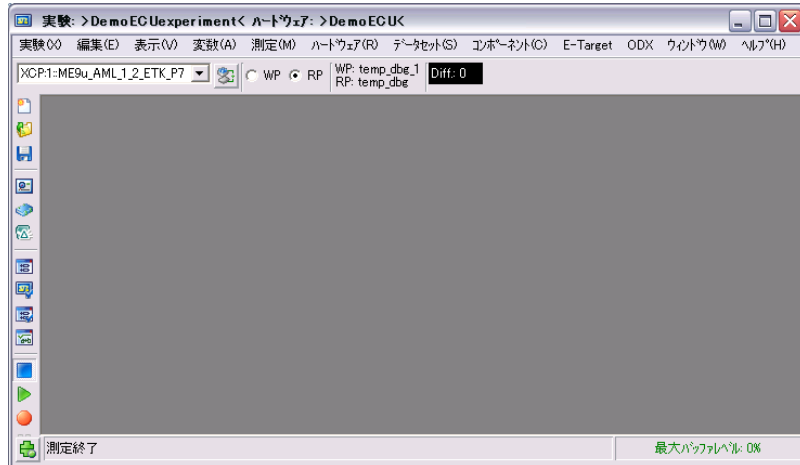
2.3 実験の設定

○ 実験の起動

1. ワークスペースを選択します。「実験→実験開始」を選択します。

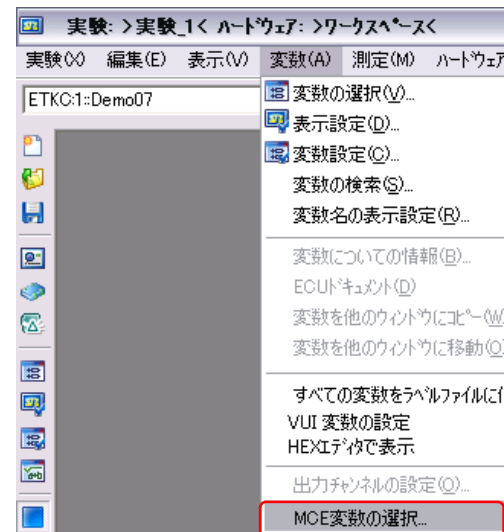


2. 実験環境ウィンドウが開きます。



○ INCA-MCEで使用する変数を選択

1. 実験環境ウィンドウの「変数→MCE変数の選択」を選択します。



*各種ボタンの操作は本資料「付録B：各種ボタンの操作」を参照してください。

INCA V7.0 INCA-MCE補足

2. クイックスタートガイド

～計測開始編～

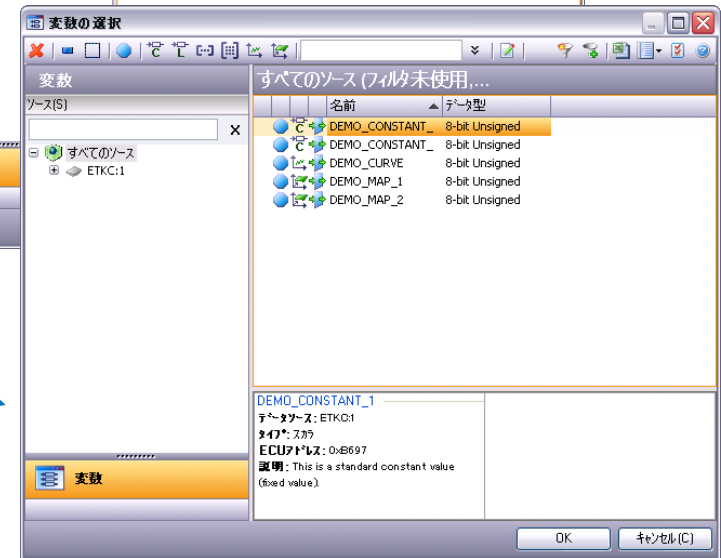
2.3 実験の設定

2. “MCE変数の選択”ダイアログが開きます



3. 「測定変数」タブを選択します。追加ボタンをクリックします。「変数の選択」ダイアログから測定変数を選択します。OKボタンをクリックします。

4. 「適合変数」タブを選択します。追加ボタンをクリックします。「変数の選択」ダイアログから適合変数を選択します。OKボタンをクリックします。



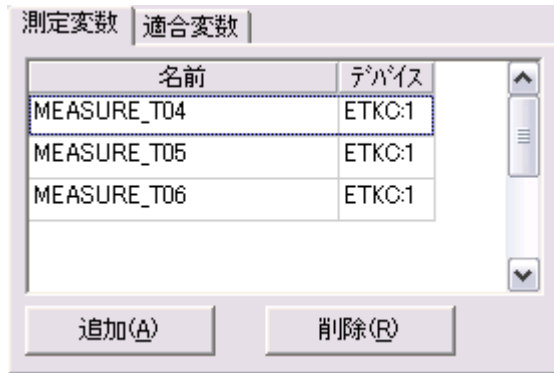
INCA V7.0 INCA-MCE補足

2. クイックスタートガイド

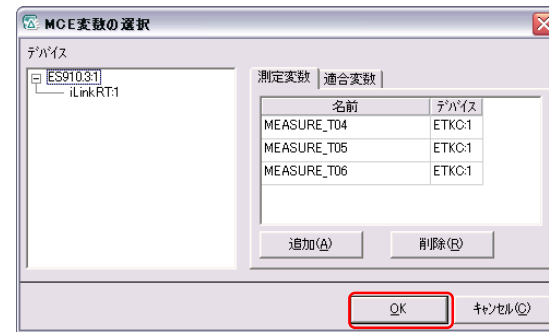
～計測開始編～

2.3 実験の設定

5. 各タブに選択した変数を表示します。



7. OKボタンをクリックします。



6. 変数を削除する場合は、変数を選択して削除ボタンをクリックします。



- ✓ 選択された変数は実験環境上に表示されません。
- ✓ 適合変数はOKボタンクリック後にテストベンチシステムからアクセス可能です。
- ✓ 測定変数は「測定開始」するまで計測データの取得はできません。

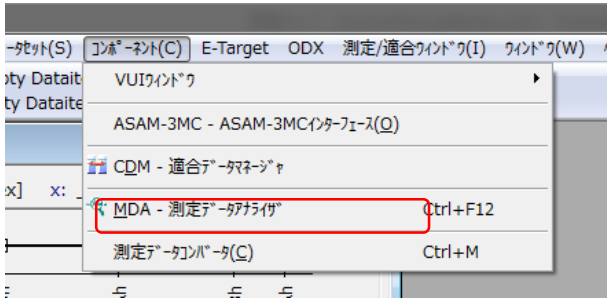
INCA V7.0 INCA-MCE補足

2. クイックスタートガイド ～計測開始編～

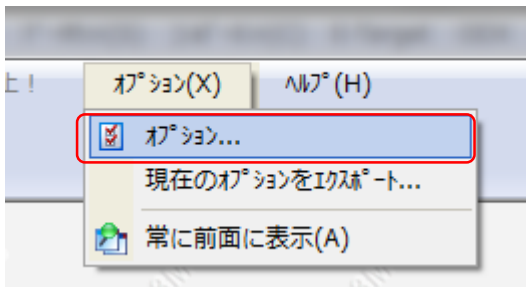
2.4 ASAP3による実験の設定

*事前にハードウェア構成をP.6の手順で設定してください。

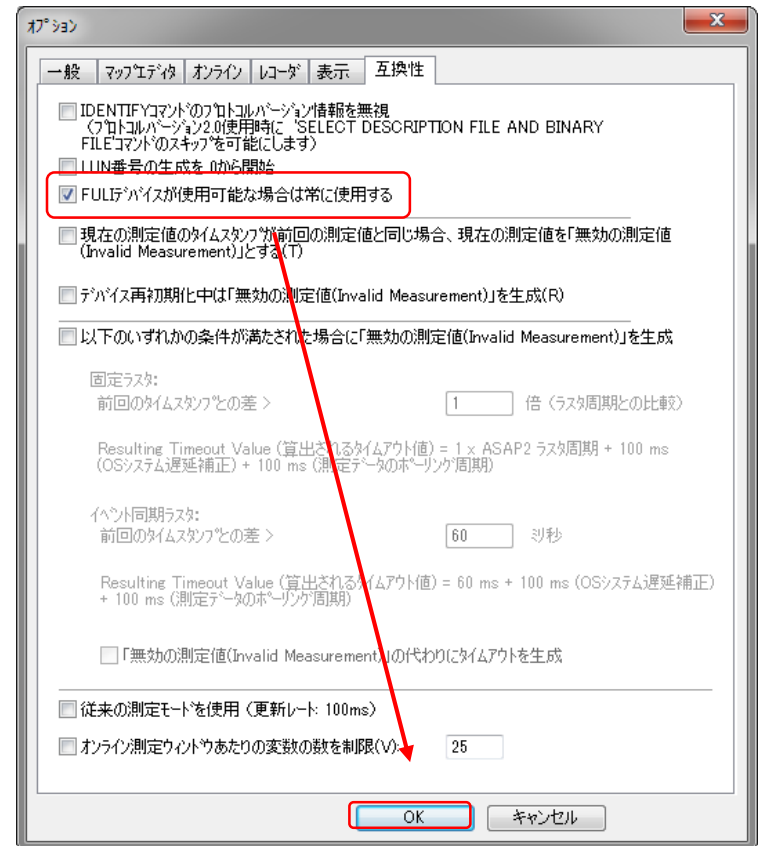
1. INCA実験画面で「コンポーネント→ASAM-3MCインターフェイス」を選択します。



2. ASAM-3MCインターフェイスウィンドウで「オプション→オプション...」を選択します。



3. 互換性タブの「FULIデバイスが使用可能な場合は常に使用する」にチェックを付け、OKボタンをクリックします。



INCA V7.0 INCA-MCE補足

2. クイックスタートガイド ～計測開始編～

2.4 ASAP3による実験の設定

- ASAP3通信を開始します。INCA-MECのLUNは、「SELECT DESCRIPTION FILE AND BINARY FILE」もしくは「DEFINE DESCRIPTION FILE AND BINARY FILE」に対するINCAからの応答で返されます。INCAから返されたLUNに対して「PARAMETER FOR VALUE ACQUISITION」や「GET PARAMETER FROM AP-S」等で変数を追加すると、AuSyからMCE変数として操作することができます。

通信例

```
-----
2015/10/07 18:24:08,256487          コマンド 2: INIT
-----
2015/10/07 18:24:08,329734          コマンドに対する応答 2: INIT
Status:                               0h -> 正常終了
-----
2015/10/07 18:24:09,816838          コマンド 20: IDENTIFY
Version:                               V2.1
AuSy Name:                             XXX
-----
2015/10/07 18:24:09,848680          コマンドに対する応答 20: IDENTIFY
Status:                               0h -> 正常終了
Version:                               V2.1
MC System Name :                       INCA V7.1.10 ASAP3* マイクログラフバージョン 2.1
-----
2015/10/07 18:24:11,448819          コマンド 13: SWITCHING OFFLINE/ONLINE
Mode:                                  0
-----
2015/10/07 18:24:11,583010          コマンドに対する応答 13: SWITCHING OFFLINE/ONLINE
Status:                               0h -> 正常終了
-----
2015/10/07 18:24:35,990820          コマンド 3: SELECT DES AND BIN
Des:                                    Test
Cal:                                    ETKS60_SH725XX_REG_DRA_1
Destination:                            0 -> デバイス
-----
2015/10/07 18:24:36,118661          コマンドに対する応答 3: SELECT DES AND BIN
Status:                               0h -> 正常終了
LUN:                                    59
-----
2015/10/07 18:24:40,190234          コマンド 12: PARAMETER FOR VALUE ACQUISITION
LUN:                                    59
Sample Rate:                            100
Number of Values:                        1
Value 0:                                Counter.Replay_Data
-----
2015/10/07 18:24:40,562379          コマンドに対する応答 12: PARAMETER FOR VALUE ACQUISITION
Status:                               0h -> 正常終了
-----
2015/10/07 18:24:44,551206          コマンド 14: GET PARAMETER FROM AP-S
LUN:                                    59
Parameter Name:                         P_Counter_Max.Replay_Data
-----
2015/10/07 18:24:44,710906          コマンドに対する応答 14: GET PARAMETER FROM AP-S
Status:                               0h -> 正常終了
Value:                                  250.00000
Min. Value:                             0.00000
Max. Value:                              250.00000
Min. Increment:                         1.00000
-----
2015/10/07 18:24:47,926081          コマンド 13: SWITCHING OFFLINE/ONLINE
Mode:                                  1
-----
2015/10/07 18:24:50,279291          コマンドに対する応答 13: SWITCHING OFFLINE/ONLINE
Status:                               0h -> 正常終了
-----
2015/10/07 18:24:58,213478          コマンド 19: GET ONLINE VALUE
-----
2015/10/07 18:24:59,084837          コマンドに対する応答 19: GET ONLINE VALUE
Status:                               0h -> 正常終了
Number of Values:                        1
Value 0:                                231.00000
-----
```

INCA V7.0 INCA-MCE補足

3. サポート ホットライン

お問い合わせ先

製品に関するご質問や技術サポート等は、各地域のETAS 支社までお問い合わせください。

日本支社

製品に関するご質問

- Phone: (045) 222-0900
- E-mail: sales.jp@etas.com

技術サポート（INCAホットライン）

- Phone : (045) 222-0950
- E-mail: inca.hotline.jp@etas.com

その他支社

各国支社につきましては、ETAS ホームページをご覧ください。

- Germany WWW: <http://www.etas.com/>
- 各国支社 WWW: <http://www.etas.com/ja/contact.php>
- 技術サポートWWW: <http://www.etas.com/ja/hotlines.php>